

MOGYORÓSBÁNYAI MINIBÖLCSŐDE

SZAKMAI PROGRAM



*„ Nincs az életben nagyobb felelősség és, nagyobb megtiszteltetés,
mint, hogy felneveljük a következő Nemzedéket.”*

Everett Coop

Készítette: Zombori Bernadett Mária
intézményvezető

Mogyorósbánya, 20205. június 25.

TARTALOMJEGYZÉK

BEVEZETŐ	3
1. AZ INTÉZMÉNY ADATAI	4
2. AZ ELLÁTANDÓ TERÜLET ÉS AZ ELLÁTANDÓ CÉLCSOPORT JELLEMZŐI	5
2.1. Az ellátandó terület bemutatása	5
2.2. Az ellátandó célcsoport	5
3. A BÖLCSŐDEI ELLÁTÁS IGÉNYBEVÉTELÉNEK MÓDJA	6
4. AZ ELLÁTÁSRÓL SZÓLÓ TÁJÉKOZTATÁS	6
5. A MINIBÖLCSŐDE BEMUTATÁSA	7
5.1. A mini bölcsőde személyi feltételei	7
5.2. Helyettesítés	8
5.3. A mini bölcsőde finanszírozása	8
5.4. Nyitvatartás	9
5.5. A mini bölcsőde tárgyi feltételei	9
6. A MINI BÖLCSŐDE KAPCSOLATRENDSZERE	11
6.1. Kapcsolat a családokkal	11
6.2. A mini bölcsőde és az óvoda kapcsolata	13
6.3. A mini bölcsőde kapcsolata a bölcsődei hálózaton belül	13
6.4. Kapcsolat a háziorvossal és a védőnővel	14
6.5. Egyéb kapcsolatok	14
7. ALAPELVEK, ÉRTÉKEK, CÉLKITŰZÉSEK	14
7.1. A bölcsődei nevelés-gondozás alapelvei	15
7.2. A bölcsődei nevelés-gondozás feladatai	17
7.3. A bölcsődei nevelés-gondozás főbb helyzetei	21
7.4. A bölcsődei nevelés-gondozás megvalósításának feltételei	26

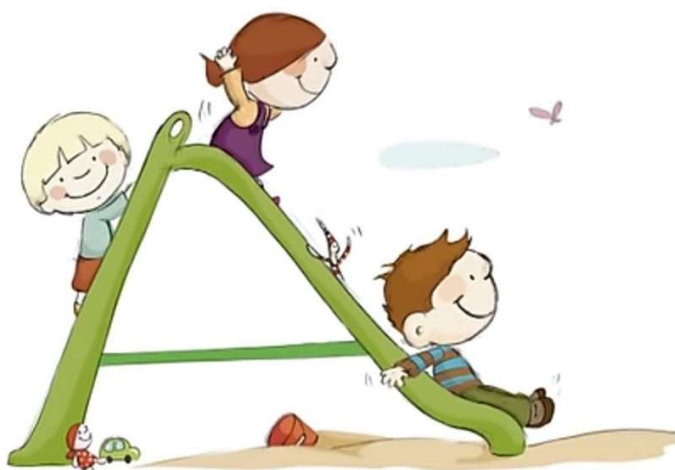
8. AZ ALAPELLÁTÁSON TÚLI, A CSALÁDI NEVELÉST TÁMOGATÓ SZOLGÁLTATÁSOK	29
8.1. Sajátos nevelési igényű gyermek gondozása	29
8.2. Gyermekvédelem a mini bölcsődében	30
9. ÉRDEKVÉDELEM	31
10. A DOLGOZÓK TOVÁBBKÉPZÉSE	35
11. A FEJLŐDÉS VÁRHATÓ JELLEMZŐI A BÖLCSŐDÉS KOR VÉGÉRE	35
12. SZAKMAI DOKUMENTÁCIÓ	36
13. ZÁRÓ RENDELKEZÉSEK	37
A MINI BÖLCSŐDE MŰKÖDÉSÉT MEGHATÁROZÓ JOGSZABÁLYOK, SZAKMAI ANYAGOK	38

MELLÉKLETEK

1.számú melléklet: Szervezeti és Működési Szabályzat

2.számú melléklet: Házi rend

3. számú melléklet: Megállapodás



BEVEZETŐ

A fenntartó a településünkön letelepült fiatal családok létszámának növekedésére, és a változó élethelyzetekre reagálva, a felmerülő igényeket szem előtt tartva egy mini bölcsőde kialakítása mellett döntött.

A családok támogatása, segítése, befektetés a jövőbe.

A bölcsődei nevelés középpontjában a kisgyermek és közvetett módon a kisgyermeket nevelő családok állnak. A Bölcsődei nevelés-gondozás országos alapprogramja a családra, mint komplex rendszerre tekint, melynek értelmében nemcsak a kisgyermek nevelését-gondozását, hanem az egész család támogatását célozza meg. Ezen szempontokat, a jogszabályi előírásokat, és az alapprogramban megfogalmazottakat figyelembe véve alkottuk meg mini bölcsődénk Szakmai Programját.



1. AZ INTÉZMÉNY ADATAI

Az intézmény neve: Mogyorósbányai Minibölcsőde

Az intézmény címe: 2535 Mogyorósbánya, Petőfi Sándor utca 5/A.

Telefonszáma: +36(33)950-732

E-mail: minibolcsode@mogyorosbanya.hu

Statisztikai számjele: 15847287 8891 322 11

Adószáma: 15847287-1-11

Törzskönyvi azonosító száma (PIR): 847285

Az intézmény fenntartója: Mogyorósbánya Község Önkormányzata

Az intézmény fenntartójának címe: 2535 Mogyorósbánya, Szőlősor u. 1.

Telefonszáma: +36(33)507-855

E-mail: hivatal@mogyorosbanya.hu

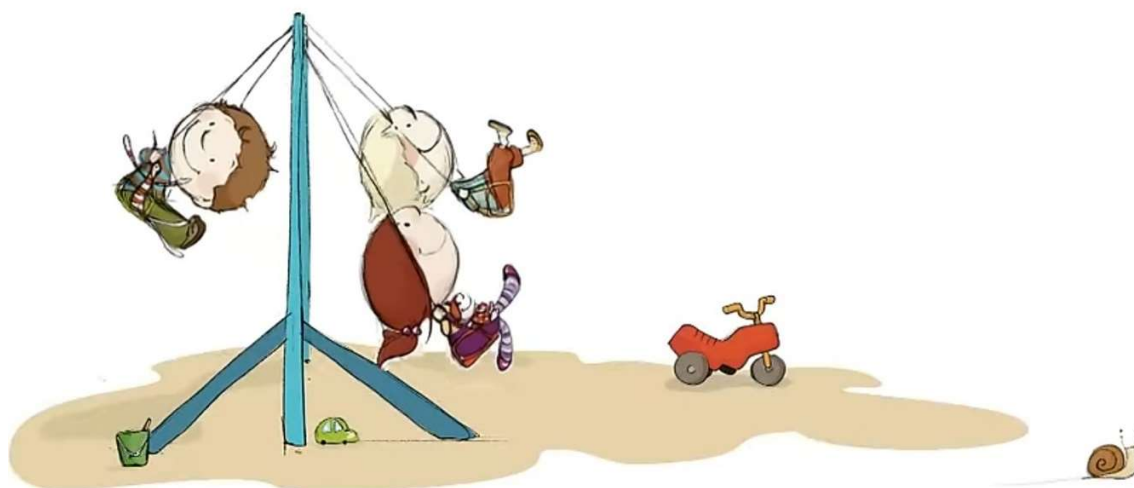
Az intézmény férőhelyszáma: 7 fő (ha mindegyik kisgyerek betöltötte a második életévét, akkor 8 fő)

Az intézmény csoportjainak száma: 1 csoport

Az intézmény nyitvatartási ideje: 6:45-17:00

Az intézmény működési közege: Komárom – Esztergom Vármegye

Az intézmény intézményvezetője: Zombori Bernadett Mária



2. AZ ELLÁTANDÓ TERÜLET ÉS AZ ELLÁTANDÓ CÉLCSOPORT JELLEMZŐI

2.1. Az ellátandó terület bemutatása

Mogyorósbánya község Komárom-Esztergom Vármegye északi részén található, Tatabányától 28 km, Esztergomtól 15 km, Budapesttől 60 km távolságban. A Gerecse északi nyúlványai alatt található gyönyörű természeti környezetben. A 2011-es népszámlálás adatai szerint 862 lakosa volt, amelynek döntő többsége magyar nemzetiségűnek vallotta magát. A lakosság száma az azóta eltelt időben emelkedésnek indult, a legutóbbi adatok szerint már a 880 főt is elérte.

Ez a növekedés elsősorban a településtől elérhető közelségben található nagyobb településeken működő számos vállalkozásnak, és az itt található jelentős számú munkahelynek, valamint a gyönyörű természeti környezetnek köszönhető. A lakosságszám növekedésének döntő részét a fiatal, munkavállaló korban lévők adják, akik között nagy számban vannak családok, illetve, akik a közeljövőben gyermekvállalást terveznek.

2.2. Az ellátandó célcsoport

A mini bölcsőde a gyermekjóléti alapellátás része, a családban nevelkedő 20 hetestől 3 éves korú gyermekek napközbeni ellátását, szakszerű gondozását és nevelését végző intézmény. Minibölcsődénk 1 éves kortól fogad gyermekeket. Ha a gyermekek a nevelési év folyamán augusztus 31-ig betöltik a harmadik életévüket, szeptember 1-től tesznek eleget óvodai nevelési kötelezettségüknek. Azok a gyermekek, akik testi vagy szellemi fejlettségi szintjük alapján - fejlesztő szakember vagy orvos által igazoltan - még nem érettek az óvodai nevelésre, a negyedik életévük betöltését követő augusztus 31-ig tovább gondozhatók a mini bölcsődében.

A mini bölcsődébe felvehető minden olyan kisgyermek, akinek szülei valamilyen ok miatt nem tudják biztosítani a napközbeni gondozást. Az 1997. évi XXXI. törvény a gyermekek védelméről és a gyámügyi igazgatásról kiemeli olyan kisgyermek felvételi lehetőségét, akinek szociális vagy egyéb ok miatt egészséges fejlődése érdekében szükséges a bölcsődei gondozás-nevelés. A gyermekek bölcsődébe történő felvételét a szülő hozzájárulásával a körzeti védőnő, a házi orvos, a szakértői rehabilitációs bizottság, a szociális illetve családgondozó, a gyermekjóléti szolgálat, a gyámhatóság is kezdeményezheti.

Intézményünkben nevelhető-gondozható sajátos nevelési igényű, illetve korai fejlesztésre, gondozásra jogosult gyermek, ha biztosítottak a személyi és tárgyi feltételek.

3. A BÖLCSŐDEI ELLÁTÁS IGÉNYBEVÉTELÉNEK MÓDJA

A bölcsődei felvétel jelentkezés alapján történik. Az igénylést a szülő bármikor benyújthatja, az előjegyzés folyamatosan történik. Jelentkezéskor a gyermek adatai felvételi előjegyzésbe (várólistára) kerülnek, a választott/kérelmezett nevelési év megjelölésével. A felvételtől vagy elutasításról a szülők tárgyév június 30-ig értesítést kapnak.

A gyermek bölcsődébe történő felvételét a szülő (törvényes képviselő) kérheti, egyéb esetekben a szülő hozzájárulásával kezdeményezheti: a védőnő, a házi gyermekorvos, a szociális- és családgondozó, a gyermekjóléti szolgálat, valamint a gyámhatóság.

A gyermek bölcsődei felvétele alkalmával az intézmény és a szülő (törvényes képviselő) írásos megállapodást köt a gyermek bölcsődei ellátásáról.

A bölcsődébe felvehető az a gyermek, akiről a szülei munkavégzésük, munkaerő-piaci részvételt elősegítő programban, képzésben való részvételük, betegségük, szociális helyzetük miatt nem tudnak napközbeni ellátásukról gondoskodni.

Az ellátás igénybevételének feltételeit, módját a *Szervezeti és Működési Szabályzat*, és annak melléklete, a *Felvételi Szabályzat* tartalmazza.

A bölcsődei beiratkozás időpontját a fenntartó határozza meg. A szülők a honlapról és a bölcsődében kifüggesztett hirdetéséből értesülhetnek.

4. AZ ELLÁTÁSRÓL SZÓLÓ TÁJÉKOZTATÁS

Fontos a szükséges információk eljuttatása az ellátásunkat igénylő családokhoz, melynek módjai:

- Tájékoztatás intézményen belül, és intézményen kívül hirdetésekben, Facebook portálokon
- Mogyorósbánya Község Önkormányzatának honlapján

5. A MINIBÖLCSŐDE BEMUTATÁSA

Minibölcsődénk állami fenntartású, önálló intézmény. A fenntartó kötelezően ellátandó feladatait jogszabály rögzíti.

A mini bölcsőde működtetése szolgáltatói nyilvántartásba történő bejegyzéshez kötött tevékenység, engedélyező szerve a Komárom-Esztergom Vármegyei kormányhivatal.

Minibölcsődénk 1 csoportos, 7 fő kisgyermeket - ha minden gyermek betöltötte a 2. életévét, akkor 8 főt - befogadó intézmény.

Ha a nevelési év közben egy gyermek felvételére veszélyeztetettsége miatt kerül sor, akkor a rendeletben meghatározott létszám a nevelési év végéig 1 fővel túlléphető.

Ha a csoportban van sajátos nevelési igényű gyermek, akkor legfeljebb öt vagy három gyermek járhat a csoportba.

5.1. A mini bölcsőde személyi feltételei

A mini bölcsődében a nevelő-gondozó munka középpontjában a gyermek áll. A nevelőmunka kulcsszereplője a kisgyermeknevelő, akinek személyisége meghatározó a gyermekek számára. Jelenléte a nevelés-gondozás egész időtartamában fontos feltétele a bölcsődei nevelésnek, gondozásnak. A kisgyermeknevelő elfogadó, segítő, támogató attitűdje modellt, mintát jelent a gyermek számára.

A kisgyermeknevelő munkáját dajka segíti, közöttük a jó munkakapcsolat elengedhetetlen, hiszen ők is részesei, elősegítői a nevelő-gondozó munka eredményességének. A sajátos nevelési igényű gyermek fejlesztése speciálisan képzett szakember közreműködését igényli.

Minibölcsődénket az intézményvezető irányítja.

1 fő szakképzett kisgyermeknevelő és 1 fő bölcsődei dajka állandó munkarendben látja el a feladatokat, amelyek felsorolását munkaköri leírásuk tartalmazza.

A kisgyermeknevelő vagy a bölcsődei dajka betegsége, távolléte esetén helyettesítésüket az ide vonatkozó jogszabályok keretein belül oldjuk meg.

Intézményünkben a karbantartási feladatokat a település Önkormányzata látja el, elvégzi az apróbb javításokat, rendben tartja az udvart, az utcát, segítségünkre van a technikai problémák megoldásában is.

5.2. Helyettesítés

A minibölcsőde fenntartója biztosítja, hogy a kisgyermeknevelő vagy a bölcsődei dajka betegsége vagy egyéb váratlan esemény bekövetkezése esetén a helyettesítés megoldott legyen az adott munkakörhöz meghatározott képesítési előírásoknak megfelelő személlyel.

Amennyiben a kisgyermeknevelő helyettesítése nem oldható meg a jogszabályban előírt képesítéssel rendelkező személlyel, úgy a többcélú óvoda-bölcsődében alkalmazott óvónő is elláthatja a helyettesítést, ha legalább 60 órás felkészítő tanfolyam keretében elsajátította a három évnél fiatalabb gyermekek neveléséhez, gondozásához szükséges alapismereteket.

Amennyiben a bölcsődei dajka helyettesítése nem oldható meg a jogszabályban előírt képesítéssel rendelkező személlyel, úgy a többcélú óvoda-bölcsődében alkalmazott óvodai dajka is elláthatja a helyettesítést.

5.3. A mini bölcsőde finanszírozása

A bölcsőde működéséhez állami támogatást veszünk igénybe a mindenkori költségvetési törvényben meghatározottak alapján.

A bölcsődei ellátás (gondozás) ingyenes, a gyermekek étkeztetéséről vásárolt élelmiszerrel gondoskodunk.

Az intézményi étkeztetésért térítési díjat kell fizetni.

Ingyenes az étkeztetés, ha a gyermek:

- rendszeres gyermekvédelmi kedvezményben részesül
- tartósan beteg, vagy fogyatékkal él
- olyan családban él, amelyben tartósan beteg vagy fogyatékkal élő gyermeket is nevelnek
- olyan családban él, amelyben három vagy több gyermeket nevelnek
- olyan családban él, amelyben a szülő nyilatkozata alapján az egy főre jutó havi jövedelem nem haladja meg a kötelező legkisebb munkabér személyi jövedelemadóval, munkavállalói, egészségbiztosítási és nyugdíjjárulékkel csökkentett, azaz nettó összegének 130%-át
- a gyermek nevelésbe vételét rendelte el a gyámhatóság



Az ingyenes étkeztetésre való jogosultság megállapításához elegendő a szülő nyilatkozata, vagy nyilatkozat nem kérhető.

5.4. Nyitvatartás

A bölcsőde nyitvatartási idejét a fenntartó határozza meg.

Minibölcsődénk hétfőtől péntekig, reggel 06:45 órától délután 17:00 óráig tart nyitva.

A gyermekek fogadásának rendje abban az esetben eltérő lehet, ha a nemzeti ünnepek és a munkaszüneti napok miatt az általános munkarend is eltérően alakul.

A nyári nyitvatartási rendet a fenntartó hagyja jóvá, melyről a szülők minden év február 15-ig tájékoztatást kapnak. A zárás időtartama 5 hétnél nem lehet több.

Április 21-e a Bölcsődék Napja, minden évben nevelés-gondozás nélküli munkanap. Ha az heti pihenőnapra vagy munkaszüneti napra esik, akkor az azt követő legközelebbi munkanapra vonatkozik. (15/1998.NM módosított rendelet) A nevelés-gondozás nélküli munkanapon a bölcsődei ellátás keretében – erre irányuló szülői kérés esetén – a gyermek felügyeletét és étkeztetését biztosítjuk.

A mini bölcsődei ellátás keretein belül a gyermek napi gondozási ideje legalább 4 óra, azonban a 12 órát nem haladhatja meg. A sajátos nevelési igényű, illetve korai fejlesztésre, gondozásra jogosult gyermekek napi gondozási ideje lehet 4 óránál kevesebb is.

5.5. A mini bölcsőde tárgyi feltételei

Az épület gyalogosan jól megközelíthető, a parkolási lehetőség eddig is adott volt az épület előtt, de újonnan ki lett alakítva 1 db akadálymentes parkoló is.

Egy meglévő épület jogszabályi előírásoknak megfelelő átépítésével alakítottuk ki a minibölcsődét. A tető cseréjével és új szerkezet kialakításával, a tetőtér beépítésével a meglévő hasznos alapterületet megnöveltük.

Az átépítést követően az épület földszintjén egy bölcsődei csoport kapott helyet. A bölcsőde legfeljebb 8 fővel üzemelő mini bölcsődéként valósult meg, melynek tervezésekor a tervezők az OTÉK előírásait és a 15/1998. (IV. 30.) NM rendelet vették figyelembe.

Az infokommunikációs akadálymentesítés keretén belül információs táblák készültek. A bejárat mellé egy tábla került az épület megnevezésével és alaprajzával, amelyen az információk Braille írással is feltüntetésre kerültek. Az akadálymentes mosdó ajtaja mellé piktogramos tábla került, továbbá mobil indukciós hurok beszerzése a hallás károsult személyeknek.

Az épületbe az északi oldal földszinti kiugrásánál lehet bemenni, ahol az előtér - gyermekkocsi tárolóba jutnak a látogatók. Innen a gyermeköltözőbe lehet belépni, ahonnan egy akadálymentes wc nyílik, amelyet a szülők is használnak. Innen lehet bejutni a foglalkoztatóba és a gyermekmosdóba, valamint elérni a gazdasági folyosót is.

A foglalkoztatóhoz kapcsolódik egy fedett, részben zárt kialakítású terasz, amely alkalmas délutáni altatásra és szabadtéri tartózkodásra is rossz idő esetén. A játszóudvar nagysága ideális a gyermekek mindennapi mozgásigényének kielégítésére, ahol homokozó és különféle rögzített játékok kaptak helyet.

Mind a foglalkoztatóhoz, mind a teraszhoz kapcsolódik egy raktár, mely elsősorban játék-, és ágytárolásra szolgál. A foglalkoztatóhoz közvetlenül kapcsolódó üvegezett ajtón keresztül a gyermekmosdó, melyben 2 gyermek wc, 2 gyermekmosdó, 1 gyermekmosdató kád, 1 pelenkázó és 1 felnőtt kézmosó található.

Az épület déli oldalán a Petőfi utca felől nyílik a gazdasági bejárat, a folyosóról a konyhai személyzet öltöző-wc együttesébe, a melegítő konyhába és a gyermeköltözőn keresztül a foglalkoztatóba is vissza lehet jutni.

A melegítő konyha 8 fő ellátását szolgálja, melyben tűzhely, sütő, tálalórész, tálalókocsi, fehérmosogató, feketemosogató és hűtőszekrény van elhelyezve. A konyhatérből van leválasztva a tejkonyha.

A konyhából kukatároló nyílik, mely az ételmaradéknak és a kommunális hulladék elhelyezésének is helyet biztosít.

A gazdasági folyosóról indul a tetőtérbe vezető lépcső. A tetőtérben a középfolysóról nyílván kapott helyet a gondozók öltöző- és vizesblokk helyisége, az iroda, valamint a teakonyha is.

Az intézmény kiszolgáló helyiségei, a textilek elválasztott tárolására (szennyes és tiszta ruha elkülönítve), mosására és vasalására szolgáló helyiség, a gépészeti helyiség, a takarítószer tároló található még a tetőtérben, a maradék terület raktárként került hasznosításra.

A gyermekek gondozását és önállósodását segítő berendezési tárgyak és eszközök a gyermekek méretéhez és fejlettségéhez igazodnak. A mini bölcsőde tárgyi felszereltsége megfelel a személyes gondoskodást nyújtó gyermekjóléti, gyermekvédelmi intézmények, valamint személyek szakmai feladatairól és működésük feltételeiről szóló 15/1998. (IV. 30.) NM rendelet 11. számú mellékletében felsorolt eszköz-és felszerelési jegyzéknek.

A játékkészlet összeállításánál figyelembe vesszük a pedagógiai és az egészségügyi szempontokat, a gyermekek létszámát. Fontosnak tartjuk, hogy biztonságos környezetben, jó minőségű, korszerű, fejlesztő játékokkal, eszközökkel játszhassanak a gyermekek. Funkciók szerint csoportosítva, és a gyermekek magasságában helyezük el. Változatos eszközöket kínálunk minden tevékenységformához.

6. A MINIBÖLCSŐDE KAPCSOLATRENDSZERE

6.1. Kapcsolat a családokkal

A bölcsődei ellátás a családi nevelésre épül, alapelv a családi nevelés elsődlegességének tiszteletben tartása. A kisgyermek optimális fejlődését segíti, ha a családi nevelés és az intézményi nevelés közelít egymáshoz. A családdal történő találkozások jó lehetőséget adnak a szakembernek arra, hogy ismereteket szerezzen a család működéséről, a kisgyermekről való gondolkodásáról, a család helyzetéről. A célirányos megfigyelések és beszélgetések segítenek feltérképezni a család erősségeit és azokat a kockázati tényezőket, amelyek negatív irányban befolyásolhatják a gyermek fejlődését. Ezen ismeretek birtokában a kisgyermeknevelő tudatosan választhatja meg azokat a lehetőségeket, módszereket, melyekkel erősítheti a családok működését. A kapcsolatépítés, a bizalom megalapozása szempontjából fontos lépése, az első találkozás alkalmá, a családlátogatás és a beszoktatás folyamata. A napi találkozások, egyéni beszélgetések, közös ünnepek, nyílt napok, a kapcsolat elmélyítését biztosítják. A mini bölcsődében a családlátogatás, a beszoktatás, az egyéni beszélgetések levezetése a kisgyermeknevelő feladata.

- **A családlátogatás**

A családlátogatás célja a családdal való kapcsolatfelvétel, a kisgyermek és a szülők otthoni környezetben való megismerése. Lehetőség szerint az első családlátogatásra a beszoktatás megkezdése előtt, a kisgyermek ébrenléti idejében kerül sor. A családlátogatás arra is lehetőséget nyújt, hogy a szülő bővebben informálódjon a bölcsődei életről, jobban megismerje azokat a kisgyermeknevelőket, akikre gyermekét bízta. A családlátogatás fontos színtere a bizalmi kapcsolat megalapozásának, ami feltétele a későbbi jó együttműködésnek. Megbeszélhetik az étkezéssel, alvással, szobatisztasággal kapcsolatos kérdéseket, problémákat.

- **Napi kapcsolattartás**

A reggeli átvételnél a kisgyermeknevelő érdeklődik a gyermekkel történt előző napi eseményekről, a délután pedig a kisgyerekeknevelő tájékoztatja a szülőket az aznapi bölcsődei történésekről.

A napi kapcsolattartás célja a rövid, kölcsönös informálás a kisgyermek érzelmi állapotáról, hangulatáról, az őt érintő napi történésekről, változásokról. Az egyéni igények, kérések megfogalmazására is ezen alkalomkor kerül sor.

Az interakciós helyzetet a pozitív hangvétel jellemzi, de a negatív eseményekről is tényszerű tájékoztatás történik, a szakmai etikai szabályoknak és az időkereteknek megfelelően.

A napi találkozásokhoz kapcsolódó információ adása a bölcsődei dajka feladata is abban az esetben, ha a kisgyermeknevelő nincs jelen.

- **Egyéni beszélgetés**

Az egyéni beszélgetés a kisgyermek fejlődéséről szóló részletes, tanácsadást, kölcsönös tájékozódást vagy a hosszabb megbeszélést igénylő kérdések, nevelési problémák közös átgondolását szolgálja.

Kezdeményezheti a szülő, a kisgyermeknevelő, az intézményvezető, vagy más szakember. Erre az egyéni beszélgetésre fogadó óra keretében kerül sor. Ezek a találkozások alkalmat adnak a gyermek minél mélyebb megismerésére, az együttműködés elmélyítésére.

- **Szülőcsoportos beszélgetések**

Ezek tulajdonképpen tematikus beszélgetések a csoport kisgyermeknevelőjének vezetésével, a csoportba járó gyermekek szüleit foglalkoztató nevelési témáról. A kisgyermeknevelő tájékoztatást ad a nevelési módszerekről, a gyermekek játéktevékenységéről. Itt van lehetőség megbeszélni az együttnevelés módszereit, egymás meghallgatására, azonos problémák megosztására is lehetőség nyílik. Megbeszélhetik, hogyan tudnak közösen megvalósítani egy-egy önállósodási lépést. A szülőcsoportos beszélgetések a bölcsődei nevelési évenként legalább három alkalommal szervezett tematikus beszélgetések a csoportba járó kisgyermekek szüleit foglalkoztató aktuális nevelési témákról. A csoportos beszélgetéseket a kisgyermeknevelők vezetik, a szülőkkel kialakított partneri viszonyra építve.

A problémák megosztása, egymás meghallgatása segíti a szülői kompetenciaérzés megtartását. Lehetőség van az egymástól hallott helyzetkezelési módok tovább gondolására, ezáltal a saját viselkedésszerep bővítésére. A kisgyermeknevelőktől kapott indirekt megerősítések befolyásolhatják a szülők nevelési szokásait.

- **Szülői értekezlet**

A szülői értekezlet a gyermekeket érintő, a szülőkkel közösen meghozandó döntések meghozatalának fóruma. Egy nevelési éven belül három alkalommal tervezünk tartani szülői értekezletet (beszoktatások előtt, a beszoktatásokat követően és a nevelési év vége felé), de a bölcsődét érintő különleges helyzetekben rendkívüli szülői értekezlet összehívására is sor kerülhet. Az első szülői értekezletet az intézmény vezetője kezdi meg, bemutatja a bölcsőde intézményét, majd tájékoztatja a szülőket a beiratkozás menetéről, milyen papírokat kell beszerezniük ahhoz, hogy a gyermekük felvétele megtörténjen. A szülők tájékoztatást kapnak a házirendről. A bölcsődei életről, napirendjéről, a beszoktatás menetéről a kisgyermeknevelő adnak tájékoztatást.

- **Indirekt kapcsolattartási formák**

Az indirekt tájékoztatási formák jól kiegészítik a direkt kapcsolattartási módokat. Az írásbeli tájékoztatók, hirdetőtáblák, honlap, szórólap, közösségi oldalakon való megjelenések lehetőséget adnak az információszerzésre.

6.2. A mini bölcsőde és az óvoda kapcsolata

Bölcsődénk kapcsolatban van a helyi óvodával is, megkönnyítve ezzel a bölcsődéből az óvodába való átmenetet kisgyermekünk számára.

6.3. A mini bölcsőde kapcsolata a bölcsődei hálózaton belül

Fontos feladatunk a jogszabályi előírásoknak megfelelő, magas színvonalú munkavégzés érdekében a kapcsolatteremtés, a rendszeres kapcsolattartás, az együttműködés a Magyar Bölcsődék Egyesületével, mint Bölcsődei Módszertani Szervezettel, a régió bázisintézményével, a megyei módszertani tanácsadóval és a bölcsődei hálózat intézményeivel. Településünkön nem működik más bölcsőde. A legközelebbi bölcsőde Tát településen található.

Az intézményvezető fontos feladata ezen bölcsődével egy jól működő szakmai kapcsolat kialakítása. Arra kell törekedni, hogy a kapcsolattartást nyitottság, őszinte segítőkészség jellemezze.

6.4. Kapcsolat a háziorvossal és a védőnővel

A házi orvos és a védőnő segítségével kerül összeállításra a mini bölcsőde alap gyógyszerkészlete. A gyermek egészségügyi törzslapjának vezetésében a gyermek védőnőjének, gyermekorvosának közreműködését kell kérni. Sajátos nevelési igényű, illetve korai fejlesztésre, gondozásra jogosult gyermek mini bölcsődében történő nevelésének, gondozásának megkezdését követő legalább három hónap elteltével az intézmény orvosa, gyógypedagógusa, kisgyermeknevelője, valamint a család- és gyermekjóléti központ munkatársának véleménye alapján az intézmény vezetője és a szülők közösen döntenek a gyermek további neveléséről, gondozásáról.

6.5. Egyéb kapcsolatok

A kompetenciahatárok betartásával konstruktív együttműködő kapcsolatok kiépítése és fenntartása azokkal a szakmai és szakmaközi intézményekkel, szervekkel, melyekkel a családok kapcsolatba kerülnek, kerülhetnek:

- Fenntartó
- Családsegítő és Gyermekjóléti Szolgálat
- Gyámhatóság
- Pedagógiai Szakszolgálat és szakmai szolgáltató intézmények
- Magyar Bölcsődék Egyesülete



7. ALAPELVEK, ÉRTÉKEK, CÉLKITŰZÉSEK

A Bölcsődei nevelés-gondozás országos alapprogramja - a szakmai munka szabályozásának legmagasabb szintű dokumentuma - iránymutatást ad a helyi programok elkészítéséhez, az egységes nevelés-gondozási elvek érvényesítéséhez. Az Alapprogram a hazai bölcsődei nevelés-gondozás értékeire épít, és keretjelleggel határozza meg a nevelés-gondozás fő céljait, helyzeteit, feladatait.

7.1. A mini bölcsődei nevelés-gondozás alapelvei

- **A család rendszerelméletű megközelítése**

A család rendszerszemléletű megközelítése értelmében a bölcsődei nevelésünkben elsődleges szempont a család működésének megismerése, megértése. A rendszerszemlélet lényege, olyan komplex látásmód alkalmazása, amely nem csak a kisgyermeket, hanem a családot is kiindulópontnak tekinti. Az interakciós mintákat a kisgyermek visszatükrözi, ezáltal képet kaphatunk a család erősségeiről és gyengeségeiről. Az erősségek hangsúlyozása által a szakember hozzájárulhat a család életminőségének javításához.

- **A kora gyermekkori intervenciós szemlélet befogadása**

A kora gyermekkori intervenció magában foglal minden olyan tevékenységet, amely a kisgyermek sajátos szükségleteinek meghatározását és figyelembevételét szolgálja. Bölcsődénk funkcióját tekintve alkalmas színtér a kora gyermekkori intervenció szemléletének alkalmazására. Ennek értelmében a kisgyermeknevelőink feladata az esetlegesen felmerülő fejlődésbeli lemaradások, megtorpanások felismerése és jelzése.

- **A családi nevelés elsődleges tisztelete**

A gyermek nevelése elsősorban a család joga és kötelessége. A bölcsőde a családi nevelés értékeit, hagyományait megismerve, tiszteletben tartva, azt erősítve vesz részt a gyermekek napközbeni nevelésében, gondozásában. Feladatunk a családi nevelés megismerése, értékeinek átültetése a bölcsődei gyakorlatba, lehetővé tenni a szülők számára, hogy megismerjék és bekapcsolódjanak a bölcsőde életébe.

- **A kisgyermeki személyiség tisztelete**

A kisgyermek egyedi, megismételhetetlen, mással nem helyettesíthető individuum, egyéni szükségletekkel rendelkező, fejlődő személyiség. Különleges védelem, bánásmód illeti meg. A bölcsődei nevelés a gyermeki személyiség teljes kibontakoztatására, a személyes, a szociális és a kognitív kompetenciák fejlődésének segítésére irányul az alapvető gyermeki jogok tiszteletben tartásával. Figyelmet fordítunk az etnikai, kulturális, vallási, nyelvi, nemi, valamint fizikai és mentális képességbeli különbözőségek iránti tolerancia kialakítására. Az egyéni bánásmód alkalmazásával biztosítjuk a nevelési elv megvalósulását. A gyermekekről készített anamnézis, a családlátogatás, szülőkkel történő beszélgetések, az egyéni fejlesztési napló teszik lehetővé a nevelési elv megvalósulását.

- **A kisgyermeknevelő személyiségének meghatározó szerepe**

A kisgyermeknevelő a bölcsődei nevelés szakembere, aki személyiségével, nevelői attitűdjével mintát jelent a családok és a gyermekek számára egyaránt. Ő kíséri figyelemmel a kisgyermek fejlődését, tartja számon az egyes fejlődési állomásokat, vezeti az ehhez kapcsolódó szakmai dokumentációt. A feladatok színvonalas megvalósítására megfelelő szakmai kompetenciával és identitással, kellő önismerettel, magas szintű társas készségekkel bíró szakember képes. Ebből adódóan a kisgyermeknevelők felelősek a szakmai tudásuk szinten tartásáért, gyarapításáért, szakmai kompetenciáik fejlesztéséért.

- **A biztonság és a stabilitás megteremtése**

A gyermek személyi és tárgyi környezetének állandósága növeli az érzelmi biztonságot, a napirend folyamatosságából, az ismétlődések stabilitást, kiszámíthatóságot jelentenek a gyermeknek. Az új helyzetekhez való fokozatos hozzászoktatás segíti az alkalmazkodást, a változások elfogadását. Feladatunk a csoportállandóság, a fokozatos beszoktatás biztosítása.

- **Fokozatosság megvalósítása**

A fokozatosságnak a bölcsődei nevelésünk minden területét érintő bármely változás esetén érvényesülnie kell. A kisgyermek új helyzetekhez való fokozatos hozzászoktatása segíti alkalmazkodását, a változások elfogadását, az új dolgok, helyzetek megismerését, a jó szokások kialakulását.

- **Egyéni bánásmód érvényesítése**

A kisgyermek fejlődéséhez alapvető feltétel a kisgyermeknevelő elfogadó, empatikus, hiteles nevelői magatartása. A bölcsődei nevelésben figyelembe vesszük a kisgyermek spontán érzésének, egyéni fejlődésének ütemét, a pillanatnyi fizikai és pszichés állapotát, kompetenciáját, nemzetiségi/etnikai, kulturális és vallási hovatartozását. A fejlődés ütemét mindig magához a gyermekhez viszonyítva ítéljük meg. Minden új fejlődési állomásnak kiindulópontja maga a gyermek. Ezért fontos, hogy a bölcsődei ellátást nyújtó intézménybe, szolgáltatóhoz járó kisgyermek mindegyike egyéni szükségleteihez igazodó mértékben részesüljön érzelmi biztonságot nyújtó gondoskodásban és támogatásban. Figyelembe vesszük a gyermekek szükségleteit, családi helyzetüket /pl. gyermekét egyedül nevelő szülő, hátrányos helyzetű család/, érzelmi biztonságát.

- **Gondozási helyzetek kiemelt jelentősége**

A bölcsődében a nevelés és a gondozás elválaszthatatlan egységet alkot, de a nevelés nem korlátozódik a gondozásra. Feladatunk a gyermek bevonása a gondozás menetébe, biztosítjuk a próbálkozás lehetőségét számára. Fontos szempont, hogy a gondozást, az együtt töltött időt a gyermek és a felnőtt is élvezze.

- **A gyermeki kompetenciakészítés támogatása**

A korai életévekben alapozódnak meg a kognitív, érzelmi és társas kompetenciák, ezért támogatásuk kiemelt jelentőséggel bír a bölcsődei nevelésünkben. Biztosítjuk annak a lehetőségét, hogy a kisgyermek a játékon, a gondozási helyzeteken és egyéb tevékenységeken keresztül ismeretekhez, élményekhez, tapasztalatokhoz jusson, átélhesse a spontán tanulás örömét, megerősödjön benne a világ megismerésének vágya. Kíváncsiságának fenntartásával, pozitív visszajelzések biztosításával segítjük az önálló kezdeményezéseit, megteremtve ezáltal az egész életen át tartó tanulás igényének, folyamatának biztos alapjait. Megfelelő mennyiségű, minőségű eszközzel, játékkal, különböző tevékenységi formákkal teremtjük meg a gyermekek egyéni ütemben történő fejlődését, mind az értelmi, érzelmi nevelésben.

7.2. A mini bölcsődei nevelés-gondozás feladatai

- **Családok támogatása, a szülői kompetencia fejlesztése**

Bölcsődénk, mint a kisgyermekes családokkal kapcsolatba kerülő első gyermekintézmény jelentős szerepet tölt be a szülői kompetencia fejlesztésében. A család erősségeinek megismerése, támogatása a pozitívumok kiemelésével valósul meg. A családi és bölcsődei nevelés összhangja, a szülők és a kisgyermeknevelők közötti egyenrangú, konstruktív, kölcsönös bizalmon alapuló partneri kapcsolat elengedhetetlen feltétel a kisgyermek harmonikus fejlődéséhez.

A szülő ismeri legjobban gyermekét, így közvetíteni tudja szokásait, igényeit, szükségleteit, nagymértékben segítve ezzel a kisgyermeknevelőt a gyermek ismeretén alapuló differenciált, egyéni bánásmód kialakításában. A kisgyermeknevelő, mint szakember, szaktudására, tapasztalataira építve, a szülők igényeihez igazodva közvetíti a kora gyermekkori fejlődéssel, neveléssel kapcsolatos ismereteket, módszereket, valamint folyamatos tájékoztatást nyújt a gyermek intézményi életéről, fejlettségi szintjéről, állapotáról, a fejlődést segítő kölcsönös együttműködés érdekében.

- **Egészségvédelem, az egészséges életmód megalapozása**

Az egészséges életmód kialakítása ebben az életkorban kiemelt jelentőségű. A gyermeket erőteljes testi fejlődés jellemezi, így az a bölcsőde feladata, hogy ezt a fejlődést minél jobban elősegítse. A szakemberek feladata a kisgyermek fejlődésének nyomon követése, dokumentálása, támogatása, a harmonikus testi, lelki fejlődéshez szükséges egészséges és biztonságos környezet megteremtése. A primer szükségletek egyéni igények szerinti kielégítése a gondozási helyzetekben valósul meg. A rugalmas, a kisgyermek életkorához, egyéni fejlettségi szintjéhez és az évszakokhoz igazodó napirend biztosítja az életkornak megfelelő változatos, egészséges táplálkozást, a játék, a mozgás, a szabad levegőn való aktív tevékenység, és pihenés feltételeit. Törekedni kell az alapvető higiénés szokások kialakítására. A prevenciós feladatok megvalósítása esetén speciális szakemberek is bevonhatók.

- **Az érzelmi és társas kompetenciák fejlesztése**

A gyermek jellemző sajátossága, a magatartás érzelmi vezéreltsége. Ezért ez a tény a kisgyermeknevelőtől érzelmi gazdagságot, empátiás készséget, helyzetfelismerő-, helyzetteremtő készséget kíván. A gyermek érzelmi fogékonysága hatással van az észlelésre és a gondolkodásra is. Az érzelmek a mozgatórugói cselekvéseinek, sőt a cselekvés addig él, amíg az érzelmek jelen vannak. Ebben a korban az érzelmeket labilitás jellemzi. Gyakran a legkisebb ok is képes életre hívni a hangos öröm vagy bánat különböző megnyilvánulásait. De ezek amilyen gyorsan keletkeznek, olyan gyorsan el is múlnak. Jellemző még a polarizáltság, hogy vagy nagyon szomorú a gyermek és sír, vagy nagyon örül. E tények ismeretében nagy szükség van az érzelmi nevelésre. A bölcsőde feladata a barátságos légkör, otthonos, szeretetteljes életkörülmények biztosítása, valamint pozitív töltésű kapcsolat kialakítása a kisgyermeknevelő – gyermek, gyermek – gyermek között. Fontos, hogy már a bölcsődébe lépéskor kedvező érzelmi hatások ériék a gyermeket, ezért jelentős szerepe van a beszoktatásnak. A gyermekek egyéni sajátosságaiknak időtartamban is, magatartási megnyilvánulásban is nagy különbség van abban, ahogyan beilleszkednek a közösségi életbe. A gyermeknek, amikor bekerül a bölcsődei közösségbe alkalmazkodnia kell meghatározott helyzetekhez. Bizonyos szokásokat, szabályokat kell elsajátítania, korlátokat kell tudomásul vennie, vagyis számos követelménynek kell eleget tennie.

A gyermek ugyanis vágyik társakra, de nem tudja még, hogy hogyan kell a társas együttlétet biztosítani. Mindezeket a magatartási normákat csak a közösségben sajátíthatja el a gyermek, s ebben vagyunk segítségére mi. Segítünk megtanulni az együttműködés, a közös tevékenység lehetséges formáit.

Egyengetjük, tápláljuk és fokozzuk a gyermekek közti kapcsolatok igényét, az egymás iránti érdeklődést, figyelmet, segítőkészséget. Élesztgetjük a gyermekekben azt, hogy tekintettel tudjanak lenni egymásra, hogy tudjanak örülni nemcsak saját, de társuk sikereinek, örömeinek is. A közösségi élet a szokások, a szabályok sorát árasztja a gyermek felé. E szokások biztosítják a közös élet biztonságát, nyugalomát, védettségét, és azt a rendet, amely nélkül nincsen meg a közös élet alapja. A közösség a maga sajátos életének menetében teremti meg a hagyományokat. A gyermek számára is a hagyomány erősíti a közösséget. A „nálunk így szokás”, a „mi így szoktuk” érzése és következtetése éppen a hagyományok léte miatt kap hangot. A közösség kialakításának folyamatában jelentős szerepe van az egyéni bánásmódnak. Ennek lényege, hogy a gyermek egyéni sajátosságait figyelembe véve, ezekre támaszkodva tesszük a gyermek számára érthetővé, érdekessé, közelivé, elfogadhatóvá a közösségi élet követelményeit. Az egyéni sajátosságokat figyelembe véve készítjük, tanítjuk őket a helyes cselekvésre, a helyes hozzáállásra. A baráti kapcsolatok színezik, erősítik a közösségi érzést. A kapcsolatok létrejöttének alapja a szimpátia, valamilyen külső jegy alapján. A gyermekközösség a gyermek sokfajta közös játék, az együttesen végzett különféle tevékenységek, közösségi jellegű megbízások, az ünnepekre való felkészülés és részvétel olyan jó lehetőséget ad a közösségi tevékenységek gyakorlására, hogy ez adja meg a közösségi tulajdonságok kialakításának alapját. Mindez tudatában úgy szervezzük a bölcsődei életet, hogy annak során az együttérzés, a segítőkészség, az önzetlenség, a figyelmesség minden gyermekben kialakulhat és fejlődhet. Hisszük és valljuk, hogy a jó nevelés alapja a feltétel nélküli szeretet korlátokkal együtt. A korlátokat úgy szabjuk meg, hogy az elvárásoknak meg tudjanak felelni. A csoport előtt álló feladatokat igyekszünk minden gyermek számára elérhetővé és vonzóvá tenni. Tiltás helyett választási lehetőséget adunk a gyermekeknek, hogy döntéseket hozhassanak, s a változtatásra képessé váljanak. A családi légkörben folyó nevelés végigkíséri a gyermekek bölcsődei létét. Sok közös élményt, gazdag, tevékenykedő életet biztosítunk, ezen belül sok olyan – érdeklődésüknek megfelelő – tevékenységet, melyben gyakran átélhetik a belülről táplálkozó kedvet, motiváltságot.

- **A megismerési folyamatok fejlődésének segítése**

Fontos odafigyelnünk arra, hogy a kisgyermek értelmi fejlődése terén pszichikus funkciói, képességei arányosan és jól fejlődjenek: érzékelés, észlelés, figyelem, emlékezet, képzelet, gondolkodás. Változatos tevékenységeket biztosítunk ösztönző, bátorító, segítő kisgyermeknevelői attitűddel a gyermek érdeklődésére, kíváncsiságára építve, melyeken keresztül tapasztalatokat szerezhet önmagáról, személyi-, tárgyi-, természeti-, és társadalmi környezetéből, támogatva és segítve a gyermekek önállóságát, önálló próbálkozásait, aktivitását és kreativitását. A gyermekek spontán szerzett tapasztalatait motiváltan új ismeretekkel bővítjük. Közös tevékenységeink során élményeket, viselkedési és helyzetmegoldási mintákat nyújtunk. A gyermekek tevékenységét támogató-bátorító figyelemmel kísérjük és segítjük. Mivel ebben az életkorban a legfőbb tevékenység a játék, így minden értelmi nevelés a játékba ágyazottan, cselekvéses tanulás folyamatában valósul meg, biztosítva a játékos felfedezést, gyakorlást, funkcióörömet minden kisgyermek számára. A szocializáció folyamatában a beszéd, a kommunikáció a gyermek környezetével való érintkezésének, önkifejezésének, gondolkodásának legfőbb eszköze. Az anyanyelvi-kommunikációs nevelésünk átfogja a bölcsődei nevelőmunkánk minden területét, megjelenik valamennyi tevékenységi forma keretében, szerves része a bölcsődei élet minden mozzanatának, nevelésünk egész folyamatának.

Anyanyelvi nevelésünk során kitűzött feladataink megvalósításában elsődleges szempontunk a játékoság, a kellemes időöltés, az együttes élmény biztosítása. Az anyanyelv fejlesztése, a beszédindítás, a kommunikáció különböző formáinak alakítása, fejlesztése kiemelt jelentőségű feladatunk.

Nagy hangsúlyt fektetünk a helyes hangképzés rögzítésére, aktív, passzív szókincsük bővítésére, kifejezőképességük fejlesztésére. A beszédindítás mellett figyelünk arra, hogy a gyermek beszédkedvét felkeltjük és fenntartjuk. Meghallgatjuk őket, kérdésre ösztönözzük és a kérdéseikre a tovább kérdésre ösztönző válaszokat adunk. Beszédértésüket választékos szóhasználattal, sok beszélgetéssel, ritmusos mondókák mondogatásával, verseléssel, meséléssel fejlesztjük. Szókincsüket a játék során folyamatosan gyarapítjuk. Esztétikai nevelés során szeretnénk elérni, hogy a kisgyermek megérezze a körülöttük levő szépet: természetben, csoportszobában, díszítésben, terítésben, rendben, viselkedésben stb.

Arra törekszünk, hogy kapjanak esztétikai élményeket a napi ellátás során: mese, mondóka, vers, ének, rajz, kézimunka formájában is. Élvezzék és igényeljék az esztétikai élményeket.

7.3. A bölcsődei nevelés-gondozás főbb helyzetei

- **Tanulás**

A bölcsődében a tanulás egyrészt spontán, másrészt a nevelési célok elérése érdekében sajátosan szervezett tevékenység, mely teljesítményelváráshoz nem köthető. A különböző képességek, a magatartás, a tanulás iránti vágy a motiváció fejlődését és az ismeretszerzést egyaránt magába foglalja. A tanulás folyamatos, jelentős részben utánzáson alapuló spontán tevékenység, amely nem szűkül le az ismeretszerzésre. Az egész nap folyamán adódó helyzetekben, természetes és szimulált környezetben, a kisgyermeknevelő által szervezett kezdeményezések során valósul meg. Az utánzásos minta- és modellkövető magatartás- és viselkedéstanulás folyamatában mindvégig a kisgyermeknevelő a főszereplő. Később felerősödik a társak hatása. Az eredményes tanulás feltétele a gyermek cselekvő aktivitása, a közvetlen, sok érzékszervet foglalkoztató lehetőségek biztosítása. A tanulás a játék motivációs bázisára épül. Feladatunk: olyan feltételek teremtése, hogy a gyermek természetes helyzetekben, játékos módon tanulhasson. A bölcsődés gyermek tanulása a gyermeki személyiség egészének tevékenysége és fejlődése, valamennyi megismerési funkció működése és fejlődése, fejlesztése.

Nem csupán tapasztalatszerzés, rendezés, emlékezetbe vésés, hanem aktív tevékenység-helyzetek, feladatok megoldása közben. Ebben az életkorban tehát az ismeretszerzés fázisai gyakorlati tevékenységbe ágyazottan fejlődnek. A gyermekek tapasztalataikat, cselekvéses műveleteiket, az összefüggéseket a beszéd szintjén képesek megérteni, ill. megfogalmazni. A szóbeli kifejezés, a gondolkodás és a beszéd tudatossá válásának, az értelmi képességek fejlesztésének fontos eszköze. A tapasztalat-, és az ismeretszerzés folyamatát a gyermekek kíváncsiságára, megismerési vágyára, önkéntelen figyelmére alapozva kell irányítanunk. A tanulási módszerek megválasztását a gyermekek életkori sajátossága, testi-lelki állapota, érdeklődése, kíváncsisága befolyásolja. A kisgyermeknevelő az eljárásait változatosan, mindig az adott szituációnak megfelelően kombinálja. A játékoság, a közvetlen tapasztalatszerzéshez kapcsolódó gyűjtögetés, elemezgetés, rendszerezés gyakran megjelenik a tevékenységekben.

A gyermekek akkor tudnak önfeledten tevékenykedni, ha sok buzdítást, dicséretet, pozitív megerősítést kapnak.

- **Gondozás**

A gondozásnak programunkban alapvető szerepe van, hiszen a gyermek olyan szükségleteit elégíti ki, amely elősegíti növekedését, fejlődését, hozzájárul egészségének megőrzéséhez, jó közérzetéhez, megteremti a nevelési hatások kedvező érvényesülésének feltételeit.

A gondozás alapja a gyermek-felnőtt közötti pozitív kapcsolat, amely által nyugodt légkörben lehetőség nyílik a gondozási teendők közvetítésére.

Az egészséges személyiségfejlődés egyik legfontosabb feltétele a kisgyermeknevelő és a gyermek közötti jó kapcsolat.

A higiénés teendők végrehajtásához szeretetteljes, nyugodt, derűs légkört biztosítunk, figyelembe véve a gyermekek eltérő egyéni helyzetét, szükségleteit, életkori sajátosságait, otthoni szokásait.

Segítségadás során a gondozás és a szeretet megnyilvánulását éreztetjük minden kisgyermekkel. Megkülönböztetett figyelemmel és gondoskodással vesszük körül őket.

A bölcsődei élet minden mozzanatában az érkezéstől, a játék során, az étkezésnél, pelenkázásnál, WC használatnál, séta alkalmával, az udvaron, pihenés alatt stb. – mérlegeljük, hogy az adott fázisban a gyermek egészsége, testi épsége mennyire védett, és hogy az adott helyzet mennyiben szolgálja a testi-lelki, szociális egészséget.

- **Játék**

A gyermekkor legfontosabb tevékenysége a szabad játék, mely a világ megismerésének eszköze, a fejlődés fontos tényezője. A kisgyermeknevelő feladata a játék feltételeinek biztosítása, figyelemmel kísérése, szükség szerinti segítése, ötlet adása.

A játék a gyermekek önkéntes tevékenysége, melyben feldolgozzák élményeiket, vágyaikat, közben sok tapasztalatot, ismeretet szereznek, és személyiségük sokoldalúan fejlődik. Együtt játszunk a gyerekekkel, játékba ágyazottan megjelennek a tevékenységek. Biztosítjuk a belső késztetésből induló szabad játéktevékenység feltételeit. A játék szabadsága azt jelenti, hogy szabadon választja és külső kényszertől mentesnek éli meg, a gyermek önként vesz részt a játékban, maga választja meg mit, mivel, hogyan, hol, meddig és kivel játszik. A felnőtt megfelelő eszközöket, elegendő időt, nyugodt és biztonságos környezetet biztosít a játékhoz.

A nevelésben a játék a fejlődés-fejlesztés legfőbb biztosítéka.

A bölcsődei életben gyakori jelenség, hogy egy gyermekkel folytatott játék felkelti más gyermekek érdeklődését. Fontos, hogy minden gyermek saját érdeklődésének, igényeinek megfelelően vehessen részt az adott játékban. Fontos az egymás iránti figyelem, tapintat felkeltése, hiszen ez az eszközünk a társas kapcsolatok fejlődésének pozitív irányba történő befolyásolására. Minderre kiemelten figyelünk és biztosítjuk a feltételeket.

- **Mozgás**

A csecsemő- és kisgyermekkor az alapvető mozgásformák kialakulásának és fejlődésének időszaka. A mozgás jelentős szerepet tölt be az egészséges életmódra nevelésben. A sokféle mozgáslehetőség - melyet a programban biztosítunk - kedvezően befolyásolja az egész szervezet működését. A mozgáshoz kapcsolódó gondozási feladatok elősegítik a helyes higiénés szokások kialakítását. Alapvető feladat, hogy jó levegőjű, tiszta, biztonságos környezetben mozogjanak a gyermekek, s lehetőleg a szabadban. A rendszeres, örömmel végzett mozgással a gyermekeket egészséges életvitel kialakítására szoktatjuk, és mintát adhatunk a szülőknek is. Napirendünkben nagy hangsúlyt fektetünk a szabadban való tartózkodásra.

- **Mondóka, ének**

A bölcsődében sokrétű zenei élmény átélésére, tapasztalatszerzésre ad lehetőséget a környezet hangjainak megfigyelése, a kisgyermeknevelő ének- és beszédhangja, spontán dúdolgatása, ritmusos szövegmondása, a dallam és ritmushangszerek hallgatása, megszólaltatása, a közös éneklés. A kisgyermek életkori sajátosságaihoz, egyéni fejlettségéhez, érzelmi, hangulati állapotához igazodó, felelősséggel kiválasztott és alkalmazott játékos mondókák, gyermekdalok, népdalok és értékes zeneművek felkeltik a kisgyermek érdeklődését, formálják esztétikai érzékenységét, zenei ízlését, segítik a hagyományok megismerését és tovább élését.

A személyes kapcsolatban, játékhelyzetekben átélt mondókázás, éneklés, zenehallgatás pozitív érzelmeket kelt, örömelményt, érzelmi biztonságot ad a kisgyermeknek.

Az ismétlődések, a játékos mozdulatok megerősítik a zenei élményt, a zenei emlékezetet, a dalokat hallás után tanulják meg. Érzelmi alapon segítik az anyanyelv, a zenei anyanyelv elsajátítását, a személyiség fejlődését, hozzájárulnak a kisgyermek lelki egészségéhez, valamint a csoportban a derűs, barátságos légkör megteremtéséhez.

A mondókák, énekek tempója lassabb, mint a beszédtempó. A lassúbb tempójú mondókák, énekek ismételtetése, elősegíti a helyes artikulációt, a szavak szép, pontos kiejtését. A hangutánzó szavak énekelgetése elősegíti a magán- és mássalhangzók pontos képzését, kiejtését. Az énekes játékok sokféle alkalmat adnak a gyermekek szókincsének bővítésére. A gyermekek számára talán a legkönnyebben tanulható zenei csemegék a mondókák. A tanult mondókákat önállóan is alkalmazzák különböző játékhelyzetekben.

Fontosnak tartjuk, hogy a gyermekek megismerkedhessenek különböző ritmus-hangszerekkel, népi hangszerekkel. Több alkalommal biztosítunk lehetőséget kipróbálásukra, használatukra.

A gyermekek ritmusérzéke a gyakori, kellemes zenei tevékenységek során fejlődik.

A bölcsődei zenehallgatást a zenei ízlésformálás kezdetének tartjuk. Hangulat, alkalom szerint a nap bármely időpontjában megszólalhat egy-egy dal. A zenehallgatásra szánt dalokat több alkalommal énekelgetjük, ám nem tanulásra szánjuk, sokkal inkább esztétikai élmény nyújtása a célunk.

A különböző ünnepek előtt a kisgyermeknevelők az adott ünneppel kapcsolatos mondókákat, dalokat mondogatnak, dalolnak, ezekkel közelebb hozva a gyermekhez az ünnep örömeit.

Az eredményes zenei nevelés megvalósítása lehetőséget nyújt a kisgyermek további zenei fejlődésére, az anyanyelv és a zenei anyanyelv elsajátításához.

- **Vers, mese**

A nyelvi képességek fejlesztésének leghatásosabb eszköze a mese, a vers, bábozás és a dramatikus játék. Ezeken keresztül a gyermekek elsajátítják a helyes kiejtést, a tiszta beszédhallást és a nyelvtanilag helyes beszédet. A mesékből, versekből sok új fogalmat ismernek meg. A bábjátékban, dramatikus játékban a gyermekek kibontakoztathatják a szabad önkifejezésüket. A dramatikus helyzetek lehetőséget adnak a társalgási kedv fokozására.

A versnek elsősorban a ritmusa, rímeinek csengése, a mesének pedig a tartalma hat érzelmeken keresztül a személyiségre.

- **Alkotó tevékenységek**

A gyermekek élmény és fantázia világának gazdagítása, a gyermekek tér-forma és szín képzeletének gazdagítása, a képi gondolkodás fejlesztése, esztétikai érzékenységük, szép iránti nyitottságuk, igényességük kialakítása. Az öröm forrása maga a tevékenység, az érzelmek feldolgozása és kifejezése, az önkifejezés. Leggyakoribb alkotó tevékenységi formák: a nyomhagyó eszközök használata, firkálás, gyurmázás, ragasztás, gyűrés, tépés, ujjfestés vagy vastag ecsettel festés.

Az elkészült gyermekmunkákat először a folyosón elhelyezett nagyméretű falíújságra tesszük ki, hogy a gyermekek és a felnőttek egyaránt gyönyörködhessenek bennük. Ezután haza adjuk őket.

- **Egyéb tevékenységek**

Ezek a tevékenységek valamilyen élethelyzet közös előkészítéséhez és megoldásához, a környezet aktív megismeréséhez, az egymásról és a környezetről való gondoskodáshoz kapcsolódnak (pl. babafürdetés, viráglocsolás, őszi falevelek gereblyézése, karácsonyi süteményszaggatás, gyümölcssaláta készítése stb.). Az öröm forrásai az „én csinálom” élményének, az együttességnek, a közös munkálkodásnak és a tevékenység fontosságának, hasznosságának átélése. A kisgyermekek bármikor bekapcsolódhatnak és bármikor kiléphetnek, az önkéntesség nagyon fontos, a tevékenykedés nem lehet feladat. Ezek a helyzetek lehetőséget nyújtanak az együttműködésre, a feladatok megosztására, ok-okozati összefüggések felfedezésére, megértésére.

A sajátos arculat alakításában fontos szerepe van a hagyományoknak. Az ünnepeket és a hagyományok ápolását nem lehet kihagyni a bölcsőde életéből sem. Játékos formában viselkedési formák, magatartási módok átadására van lehetőség. A gyermekek számára megkülönböztethetővé válnak a hétköznapok és a jeles napok. A szokások, hagyományok megtartása a kulturális örökség ápolását jelent, amelyre a korai életszakasztól kell szocializálnunk a gyermekeket. A készülődés, az ünnepi hangulat, majd a rá való emlékezés, sok közös élmény forrása lehet, erősíti az összetartozást, segít az egymásra figyelésben, egymás segítésében, önbizalmuk fokozásában. Az alkotó tevékenység keretében szeretnénk hangsúlyt helyezni az ünnepi készülődésekre illetve a népi szokások megismertetésére is.

Hagyományos ünnepeink:

- Farsangi mulatság
- Március 15-e
- Húsvét
- Anyák Napja
- Gyereknapi
- Apák napja
- Halloween
- Márton Nap
- Mikulás
- Karácsony



7.4. A bölcsődei nevelés-gondozás megvalósításának feltételei

- **Beszoktatás, beilleszkedés a bölcsődébe**

A szülővel történő fokozatos beszoktatás a családdal való együttműködést helyezi előtérbe. Az anya, az apa vagy más családtag jelenléte biztonságot ad, segíti a kisgyermeknevelő és a gyermek között az érzelmi kötődés kialakulását, az új környezethez való alkalmazkodást. A szülővel történő fokozatos beszoktatás folyamata során, a kisgyermeknevelő tovább építi a bizalmi kapcsolatot. A beszoktatás ideje két hét, de ez a gyermek egyéni reakciójától és a szülők igényét figyelembe véve lehet rövidebb is. A beszoktatást a gyermek saját kisgyermeknevelője végzi, a nevelés-gondozás mellett ő kíséri figyelemmel, és dokumentálja a gyermek fejlődését.

Az első héten a gyermekek a környezettel és a személyekkel ismerkednek. A gyermek szükségleteinek bölcsődében történő kielégítését az édesanya végzi. Ebben az időszakban a kisgyermeknevelő megfigyelő, érdeklődő, figyel a gyermek reakcióit. Fokozatosan átveszi az édesanyától a gondozási feladatokat az első hét végére (az édesanya jelenlétében, illetve édesanya rövid távollétében). A második héttől ezek a távollétek egyre hosszabbak lesznek és a hét végére a gyermek egész napját a bölcsődében tölti.

A beszoktatás pontos menetét a *Mogyorósbányai Minibölcsőde Beszoktatás Rendje* tartalmazza.

- **A gyermekek napirendje**

A jól szervezett, folyamatos és rugalmas napirend a gyermekek igényeinek, szükségleteinek kielégítését, a nyugodt és folyamatos gondozás feltételeit biztosítja. Megteremti a biztonságérzetet, a kiszámíthatóságot, az aktivitás és az önállósodás lehetőségét.

A nevelés - gondozás folyamatában az egymást követő események (tisztálkodás, étkezés, játék, alvás) a gyermekek jó közérzetét is megteremtik.

Az optimális napirenden belül az egyes gyermekek igényeit a kisgyermeknevelő úgy tudja kielégíteni, hogy közben a csoport életében is áttekinthető a rendszer, a gyermekek tájékozódhatnak a várható eseményekről. Ez egyben a csoport belső nyugalma is biztosítja.

A napirend függ a gyermekcsoport életkori összetételétől, fejlettségétől, szükségleteitől, de befolyásolják az évszakok, a csoportlétszám és egyéb tényezők (pl.: bölcsőde nyitása, zárása) is. Kialakításának további feltételei a tárgyi feltételek, a jó munkaszervezés, a dolgozók összehangolt munkája, a gyermekek otthoni életének, életritmusának lehetőség szerinti figyelembevétele.

A jó napirendet folyamatosság és rugalmasság jellemezi. Fontos a tevékenységek közötti belső arányok kialakítása, és az, hogy a napirendet a gyermekcsoport kisgyermeknevelője alakítsa ki. Napirend kialakításánál szem előtt kell tartani, hogy a legtöbb időt a játékra fordítsák, figyelembe véve a játékba integrált tevékenységekkel elsajátítható ismereteket.

A csoport kisgyermeknevelője maga dönthet arról, hogy egy-egy napon mely tevékenység kap nagyobb hangsúlyt.

A kisgyermeknevelő, és a bölcsődei dajka munkarendje a gyermekek napirendjéhez igazodik és az állandóság és a szervezettség érdekében együtt végzik nevelő-gondozó tevékenységüket.

6:45-7:45	Gyermekek folyamatos átvétele, a szülőktől tájékozódás a gyermek aktuális állapotáról. Szabad játéktevékenység biztosítása.
7:45-8:00	Mosdóhasználat, tisztázás, előkészületek a reggelizéshez
8:00-8:30	Reggelizés
8:30-9:30	Tevékenységek kezdeményezése. Szabad játéktevékenység feltételeinek megteremtése a csoportszobában vagy az udvaron.
9:30-10:00	Mosdóhasználat, tisztázás, előkészületek a tízóraihoz, tízóraiadás
10:00-11:30	Szabad játéktevékenység a csoportszobában, vagy az udvaron.
11:30-11:45	Mosdóhasználat, tisztázás, előkészületek az ebédhez
11:45-12:15	Ebédeltetés, készülődés a délutáni pihenéshez
12:15-15:00	Elalvás előtti mese, pihenés
15:00-15:30	Folyamatos ébresztés, mosdóhasználat, tisztázás, előkészületek az uzsonnához. Uzsonna
15:30-17:00	Szabad játéktevékenység a csoportban. Folyamatos átadás. A szülők tájékoztatása a gyermekükkel kapcsolatos tudnivalókról.

- **Pihenés, alvás**

Ebéd után a csoport szükségleteinek megfelelően a nyugodt pihenés feltételeit biztosítjuk, ellenőrizzük a terem szellőztetését, az ágyak megfelelő elhelyezését. Lehetőség van a fedett teraszon történő altatásra is. A gyermekek elalvását segítjük a biztonságot adó szokásrendszerrel: mesével, testi közelséggel, puha tárgyakkal.

A pihenés időtartamát a csoport szükségleteihez igazítjuk. Az ágyneműről, és annak tisztításáról a bölcsőde gondoskodik. Egészséges, tiszta, biztonságos környezetet teremtünk a higiénés szabályok kialakításával.

- **Étkezés**

A bölcsődés gyermek ébrenlétének háromnegyed részét a bölcsődében tölti, ahol a kisgyermeknevelő a gyermek testi-szellemi fejlődésének feltételeit igyekszik biztosítani. A fejlődés alapfeltételei között kiemelt jelentőségű a gyermek egészséges táplálása. A gyermeknek az egészséges táplálkozás érdekében naponta az öt alapélelmiszer-csoport mindegyik tagjából kell fogyasztania.

A gyermekek részére a napi ötszöri étkezésből négyet biztosítunk. Igyekszünk új ízekkel, az ételek nevével, egyszerűbb ételek elkészítésével megismertetni a gyermekeket (az egészségügyi előírásokat betartva).

A gyermekek ízlésében, étvágyában, táplálkozási szokásaiban nagy egyéni különbségek vannak. Hangsúlyozzuk, hogy a kisétékű gyermek nem étvágytalan! Nem kényszerítjük semminek az elfogyasztását, de figyelünk minden egyes gyermekre, az étvágytalanra és a falánkra egyaránt.

Az étkezések alkalmával egyszerre csak kis ételmennyiséget teszünk a gyermekek tányérjára, ha azt elfogyasztották, akkor kapnak újra. A gyermekeket is arra szoktatjuk, hogy egyszerre csak kis mennyiséget vegyenek a tálból.

Az ízlésesen terített asztal látványa fokozza az étvágyat, egyúttal az igényességre, kulturált viselkedésre készítet, ennek érdekében biztosítjuk a kulturált étkezés, az ízléses terítés feltételeit. Az előkészületekbe bevonjuk a gyermekeket. Folyadék (víz) a gyermekek részére egész nap rendelkezésre áll. A napi tápanyagszükséglet kiegészítése miatt és a változatosság érdekében rendszeresen tájékoztatjuk a szülőket a bölcsődei étrendről.

Tiszteletben tartjuk a vallási vagy nemzetiségi okokból fakadó étkezési szokásokat.

Az egészségügyi okokból előírt diétát, egyéni étrendet minden esetben kötelezően betartjuk.



8. AZ ALPELLÁTÁSON TÚLI, A CSALÁDI NEVELÉST TÁMOGATÓ SZOLGÁLTATÁSOK

8.1. Sajátos nevelési igényű gyermek gondozása

Személyi és tárgyi feltételek esetén a mini bölcsődébe felvehető sajátos nevelési igényű gyermek. A kisgyermeknevelő és az ilyen igényű gyermek állapotának megfelelő sérülés- specifikus szakember együttes nevelésével valósul meg a gyermek ellátása. Sajátos nevelési igényű gyermek ellátása esetén az ellátás kezdetétől számított legalább három hónap elteltével az intézmény orvosa, kisgyermeknevelője, valamint a család- és gyermekjóléti központ munkatársának véleménye alapján az intézmény vezetője és a szülők közösen döntenek a gyermek további neveléséről, gondozásáról. Az ún. „próbaidőre” azért van szükség, mert sajátos nevelési igényű gyermek az estek többségében nehezebben alkalmazkodnak az új személyekhez, körülményekhez, napirendhez. A kisgyermeknevelőnek is hosszabb időre van szüksége, hogy a gyermek szokásait, speciális igényeit megismerje, gondozásának, nevelésének sajátosságait megtanulja a szülőtől, valamint a gyermek fejlesztését végző gyógypedagógustól.

A rendelkezésre álló idő alatt a gyermekcsoport és az adott gyermek egymásra való hatása is megfigyelhető, ez az inkluzív nevelés lehetőségének mérlegelése szempontjából fontos. A család- és a gyermekjóléti központ szakemberének véleménye abban az esetben lehet nagy jelentőségű, ha a gyermek családi körülményeit is szükséges vizsgálni a napközbeni ellátás igénybevételének szempontjából. A sajátos nevelési igényű gyermek számára a bölcsődében a megfelelő napközbeni ellátást kell biztosítani. A bölcsődében dolgozó kisgyermeknevelőnek feladata, hogy a sajátos nevelési igényű gyermek ellátását a gyermek speciális igényeinek figyelembevételével végezze. Ebben segítségére vannak a speciális felkészültségű szakember útmutatásai. A sajátos nevelési igényű gyermek terápiás ellátását csak megfelelő szakképzettséggel rendelkező szakember végezheti. Az ő feladata, hogy azokat az elemeket, amelyek a gondozási-nevelési folyamatba beágyazhatók, megtanítsa a kisgyermeknevelőnek és a szülőnek is. Látássérült gyermek esetén pl. a gondozást végző személynek meg kell tanulnia, hogy a gyermek milyen felületeket lát jobban (sötétebbeket, vagy világosabbakat) és a gondozási területet ehhez igazodva kell kialakítani (szükség lehet speciális megvilágításra, valamint a gyermek látásélességének megfelelő tárgyakra). A mozgásterapeuta olyan eljárásokra tanítja meg a gondozást végző személyt, amellyel az elősegítheti a gyermek mozgásállapotának javulását stb.

A kisgyermeknevelő feladata, hogy a fogyatékoság típusától és mértékétől függetlenül elősegítse a minél sokrétűbb mozgásos tapasztalatszerzés lehetőségét, az önkiszolgálás, az önállóság mértékének növekedését, a megfelelő motiváció fenntartását. Ennek érdekében ki kell használni a természetes élethelyzetek adta lehetőségeket (játék, étkezés, tisztálkodás stb.). A speciális eljárások, gondozási, nevelési feladatok megoldása jórészt a sajátos nevelési igényű gyermek szüleitől tanulható meg. Fontos megjegyzendő, hogy az egyik gyermek esetében sikeresen alkalmazott eljárás más, hasonló problémával küzdő gyermek esetén sem okvetlenül alkalmazható sikerrel, így kipróbálása nem javasolt (hatása még akár a kívánttal ellentétes is lehet). A sajátos nevelési igényű gyermek esetében még nagyobb hangsúlyt kap az egyéni bánásmód, a differenciálás, az adott gyermek sajátosságaihoz és igényeihez leginkább illeszkedő saját út megtalálása.

8.2. Gyermekvédelem a minibölcsházában

Bármilyen jellegű gyermekvédelmi témakörben problémát észlelnek a kisgyermeknevelők, azonnali jelzéssel élnek a vezető felé, aki a hivatalos jelző lapot azonnali hatállyal továbbítja, és a szükséges szolgálatot értesíti az esetjelző lapon. A gyermeki jogok védelme a legfontosabb számunkra.

Elhanyagolást jelent, ha a szülő vagy a gondviselő rendszeresen elmulasztja a gyermek alapvető szükségleteinek kielégítését, védelmét, felügyeletét, olyan magatartást tanúsít, amely veszélyt jelent egészségi állapotára.

Érzelmi elhanyagolást jelent az érzelmi biztonság, az állandóság, a szeretetkapcsolat hiánya, a gyermek érzelmi kötődésének durva mellőzése, elutasítása, a gyermek jelenlétében történő erőszakos, durva, támadó magatartás.

Fizikai elhanyagolást jelent az alapvető fizikai szükségletek, higiénés feltételek hiánya, a felügyelet hiánya, a gyermek védelmének elmulasztása olyan esetekben, amikor veszélynek van kitéve. Ide sorolható az orvosi ellátás késleltetése, az orvosi utasítások be nem tartása, a védőoltások beadatásának indokolatlan elmulasztása, késleltetése.

A gyermekbántalmazás azt jelenti, ha valaki sérülést, fájdalmat okoz egy gyermeknek, vagy ha a gyermek sérelmére elkövetett cselekményt - bár tud róla, vagy szemtanúja – nem akadályozza meg, illetve nem jelenti.

Fizikai bántalmazás az a szándékos cselekedet, vagy gondatlanság, amely a gyerek fizikai sérüléséhez, halálához vezet, vagy vezethet. Ide sorolható a közlekedés során elkövetett gondatlan veszélyeztetés (pl. gyermekülés hiánya, ittas vezetés, kivilágítatlan kerékpár stb.).

Az érzelmi bántalmazás azt a rendszeres, hosszú időn át tartó érzelmi rossz bánásmódot jelenti, amely közvetítését a gyermek felé, hogy értéktelen, el nem fogadott, nem kívánt és nem szeretett. Jelenthet az életkornak, vagy a fejlettségnek nem megfelelő elvárások támasztását a gyermekkel szemben (pl. a képességekhez nem igazodó követelmények). Ide tartozik a gyermekekben állandó félelemérzet, vagy szorongás keltése, megszegyenítés, állandó kritizálás, az érzelmi zsarolás, a gyermek kihasználása.

Alapvető feladataink a bántalmazás, erőszak megelőzésében, közreműködés a gyermek -és ifjúságvédelmi feladatok ellátásában, együttműködés a gyermekek fejlődését veszélyeztető körülmények megelőzésében, feltárásában, megszüntetésében.

9. ÉRDEKVÉDELEM

Különös gondot fordítunk a gyermekek jogainak sérthetetlenségére, valamint a szülők, törvényes képviselők, és a bölcsődei dolgozók állampolgári, alkotmányos jogaira. A gyermeki jogok védelme minden olyan természetes és jogi személy kötelessége, aki a gyermek nevelésével, oktatásával, ellátásával, ügyeinek intézésével foglalkozik.

A gyermek joga, hogy

- emberi méltóságát tiszteletben tartsák
- a hátrányos megkülönböztetés minden formájától mentes gondozásban, nevelésben részesüljön
- segítséget kapjon a saját családjában való nevelkedéséhez, személyiségének kibontakozásához, a fejlődését veszélyeztető helyzet elhárításához
- sérülés, tartós betegség esetén a fejlődését és személyisége kibontakozását segítő különleges ellátásban részesüljön
- a bántalmazással, az elhanyagolással szemben védelmet és biztonságos ellátást kapjon

A gyermek kötelessége, hogy

- óvja saját és társai testi épségét, egészségét
- a szülő hozzájárulása esetén részt vegyen egészségügyi szűrővizsgálaton
- hogy betartsa a bölcsőde helyiségei és a bölcsődéhez tartozó területek használati rendjét
- megőrizze, illetőleg az előírásoknak megfelelően kezelje a bölcsődében használt játékokat és eszközöket, óvja a bölcsőde létesítményeit és eszközeit
- hogy a bölcsőde dolgozói és bölcsődés társai emberi méltóságát és jogait tiszteletben tartsa

A szülő joga, hogy

- megválassza az intézményt, melyre gyermeke gondozását, nevelését bízta
- megismerhesse a gyermekcsoport életét
- megismerje a gondozási, nevelési elveket, bölcsődénk szakmai programját, házirendjét
- tanácsot, tájékoztatást kapjon a kisgyermeknevelőtől
- bölcsőde működését illetően véleményt mondjon, és javaslatot tehesen
- a bölcsőde nyitott rendezvényein részt vegyen

A szülő kötelessége, hogy

- figyelemmel kísérje gyermeke fejlődését, gondoskodjék arról, hogy gyermeke teljesítse kötelességeit és megadjon ehhez minden elvárható segítséget
- rendszeres kapcsolatot tartson a gyermekével foglalkozó kisgyermeknevelővel
- elősegítse gyermekének a közösségbe történő beilleszkedését a bölcsődei, a közösségi élet magatartási szabályainak elsajátítását
- a szülő köteles minden olyan, a gyermekével kapcsolatos körülményről, eseményről, a családi életét befolyásoló változásról az intézményvezetőt, gyermeke kisgyermeknevelőjét tájékoztatni, mely a gyermek bölcsődei életére kihatással bír, azt lényegesen befolyásolja, korlátozza
- tartsa tiszteletben a bölcsőde dolgozóinak emberi méltóságát és jogait. A kisgyermeknevelő, valamint az ő munkáját segítő alkalmazottak a nevelői-gondozói munka, illetve a gyermekekkel összefüggő tevékenysége során büntetőjogi védelem szempontjából közfeladatot ellátó személyeknek számítanak
- a szülő köteles gondoskodni gyermeke időjárásnak, és gyermeke tevékenységének megfelelő kényelmes, tiszta, rendezett ruházatáról, melyet kérünk jellel ellátni

- a szülők által biztosított felszerelések: pelenka, bőrápoló krém, eldobható nedves törülőkendő, textilpelenka, váltócipő (papucsot és mamuszt a balesetek elkerülése érdekében nem szabad hordani), az évszaknak megfelelő váltóruha, optimális mennyiségben. A felsorolt eszközök, textíliák javítása, tisztán tartása, cseréje a szülő kötelessége
- a gyermeket tisztán, ápoltnak kell a bölcsődébe járatni. Ha ez nem valósul meg, az veszélyezteti a gyermek egészsége fejlődését. Erre felhívjuk a szülő figyelmét, s ha nem történik változás, abban az esetben a gyermekjóléti szolgálatnak kell jeleznünk
- az intézményi adatszolgáltatáskor a szükséges adatokat megadja
- az intézmény házirendjét betartsa
- a kialakított napirendhez alkalmazkodik
- a megállapított étkezési térítési díjat minden hónapban befizesse

A kisgyermeknevelő jogai, hogy

- személyét, mint az intézményi közösség tagját megbecsüljék, emberi méltóságát és személyiségi jogait tiszteletben tartásuk, nevelői, gondozói tevékenységét értékeljék és elismerjék
- a szakmai program alapján az ismereteket, a nevelés módszereit megválassza

A kisgyermeknevelő kötelessége

- a rábízott gyermekek gondozása, nevelése
- gondoskodni a gyermek személyiségének fejlődéséről, tehetségének kibontakoztatásáról,
- a különleges bánásmódot igénylő gyermekekkel egyénileg foglalkozni, szükség szerint együttműködni gyógypedagógussal vagy a fejlesztést segítő más szakemberekkel
- előmozdítani a gyermek erkölcsi fejlődését, a közösségi együttműködés magatartási szabályainak elsajátítását, és azok betartatását
- egymás szeretetére és tiszteletére, a családi élet értékeinek megismerésére és megbecsülésére, együttműködésre, környezettudatosságra, egészséges életmódra, hazaszeretetre nevelni a gyermekeket
- a szülőt (törvényes képviselőt) rendszeresen tájékoztatni a gyermek fejlődésének nyomon követéséről, az ezzel kapcsolatban észlelt problémákról, a gyermek fejlődését/fejlesztését érintő lehetőségekről

- a gyermek testi-lelki egészségének fejlesztése és megóvása érdekében minden lehetséges erőfeszítést megtenni: felvilágosítással, a munka- és balesetvédelmi előírások betartásával és betartatásával, a veszélyhelyzetek feltárásával és elhárításával, a szülő – és szükség esetén más szakemberek – bevonásával
- a gyermekek és a szülők, valamint a munkatársak emberi méltóságát és jogait maradéktalanul tiszteletben tartani, javaslataikra, kérdéseikre érdemi választ adni

- **Panaszjog**

A gyermekek védelméről és a gyámügyi igazgatásról szóló 1997. évi XXXI. tv. 36. § (1) bekezdése alapján a jogosult törvényes képviselője a házirendben foglaltak szerint panasszal élhet.

Panaszkezelési lépcsőfok:

1. a bölcsőde kisgyermeknevelője
Faragó-Fülöp Enikő
2. az intézmény vezetője
Zombori Bernadett, minibolcsode@mogyorosbanya.hu, +36 33 950 732
3. az intézmény fenntartója
Mogyorósbánya Község Önkormányzata, hivatal@mogyorosbanya.hu, +36 33 507 855

Panasszal lehet élni

- az intézményi jogviszony megsértése, különösen a személyiségi jogainak kapcsolattartásának sérelme, továbbá az intézmény dolgozóinak szakmai titoktartási és vagyonvédelmi kötelezettségei megszegése esetén
- az ellátás körülményeit érintő kifogások orvoslása érdekében

A gyermekjogi képviselő tevékenységéről, hatásköréről, az általa nyújtható segítségadás lehetőségéről, elérhetőségéről szóló írásos tájékoztató a faliújságra került kifüggesztésre. Ezzel kapcsolatban az intézményvezető kérésre szóbeli tájékoztatást is nyújt.

10. A DOLGOZÓK TOVÁBBKÉPZÉSE

A mini bölcsődében főállásban dolgozó, rendeletben előírt szakképesítéssel rendelkező kisgyermeknevelő adatait működési nyilvántartásba kell venni. A kisgyermeknevelő szakmai fejlődését biztosítja, hogy folyamatos szakmai továbbképzésben köteles részt venni.

A továbbképzési kötelezettség minősített továbbképzéseken való részvétellel teljesíthető. A továbbképzés továbbképzési időszakokban történik.

A továbbképzési időszak időtartama négy év. Amennyiben a munkavállaló a továbbképzési kötelezettségének eleget tett és a működési nyilvántartásból való törlésre okot adó körülmény nem merült fel, a továbbképzési időszak elteltével a nyilvántartó új igazolást állít ki.

A személyes gondoskodást végző személyek (szakmai dolgozók) szakmai felkészültségét, folyamatos továbbképzését különböző tanfolyamokon, tréningeken, szakmai napokon való részvétellel biztosítjuk, ezekről a továbbképzésekről az intézményvezető minden évben tervet készít.

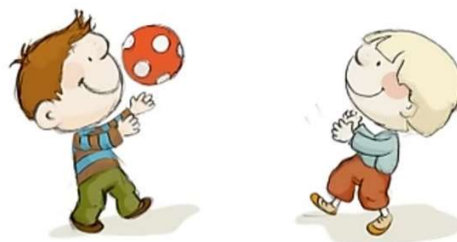
11. A FEJLŐDÉS VÁRHATÓ JELLEMZŐI A BÖLCSŐDÉS KOR VÉGÉRE

Az egyes gyermekek között teljesen egészséges fejlődés esetén sem látunk azonosságot, hisz a pszichoszomatikus fejlődésben és a fejlettségi szintben jelentős egyéni különbségeket mutatnak. Egy-egy korosztályban azonban általában megfigyelhetők bizonyos életkori sajátosságok, amelyek az adott populáció többségét jellemzik. Ha ezeket nem kezeljük merev kategóriákként, akkor segíthetnek a fejlettségi szint megítélésében.

Bölcsődés kor végére:

- sok területen önálló a gyermek: egyedül vagy kis segítséggel étkezik, öltözködik, tisztálkodik
- nemcsak felnőtt társaságában érzi jól magát, szívesen játszik társaival is
- jól tájékozódik környezetében, ismeri a napi eseményeket, a csoportban kialakított szokásokat, szabályokat, az ezekhez való alkalmazkodás nem jelent számára nehézséget
- környezete iránt nyitott, érdeklődő, szívesen vesz részt közös tevékenységekben
- ruhadarabjaikat megnevezik, kis segítséggel le és felveszik
- segítséggel kezet mosnak, szobatiszták
- önállóan étkeznek

- ismerik testrészeiket, megnevezik azokat
- biztonsággal járnak, futnak, szívesen mozognak, guggolnak, ugrálnak, tornáznak
- finommozgásaik folyamatosan fejlődnek, képesek apróbb játékokkal játszani
- próbálkoznak a ceruzafogással, rajzolással, festéssel, szívesen gyurmáznak
- beszédfejlődésük eltérő szinten van, de képesek kommunikálni a felnőttekkel és társaikkal
- ismerik a legfontosabb megszólítási szabályokat, köszönnek, helyesen alkalmazzák a kérem - köszönöm kifejezéseket
- rövid verseket, mondókákat, dalokat felidéznek
- rövid mesét végig hallgatnak
- ismerik a nevüket
- könyvnézegetés közben felismerik a látottakat
- játéktevékenységekben képesek együttműködni társaikkal és a felnőttekkel
- megjelenik az aktív társas viselkedés első formája az összedolgozás
- az összedolgozás során kialakulhat a munkamegosztás, így lehetőségük lesz kisebb szerepjátékok eljátszására. Ez jó alap az óvodai szerepjátékok kibontakozásához



12. SZAKMAI DOKUMENTÁCIÓ

A bölcsőde a gyermek fejlődésének nyomon követése, a fejlődési folyamat alakulásáról való tájékozódás céljából az egyes módszertani javaslatokban megfogalmazott módon dokumentációt vezethet. A dokumentáció vezetése, az abban szereplő adatok, információk felhasználása a gyermekről való lehető legmagasabb színvonalú gondoskodás biztosítása, a gyermek fejlődésének segítése, a hátrányos helyzetű gyermekek esetében a hátrányoknak és következményeiknek enyhítése érdekében történik.

A dokumentáció vezetéséhez kérni kell a szülők hozzájárulását, a rögzítetteket kérésre a szülőknek meg kell mutatni. A dokumentáció vezetésénél és őrzésénél a személyiségi jogokat figyelembe kell venni.

A kisgyermeknevelő által vezetett kötelező dokumentumok:

- Feljegyzés a családlátogatásról
- Törzslap
- Fejlődési napló
- Csoportnapló
- Nyilvántartás az ellátási napokról



13. ZÁRÓ RENDELKEZÉSEK

Jelen szakmai program 2025. június 25-től hatályos, egyúttal a 2024. november 11-én jóváhagyott módosított szakmai program hatályát veszti. A program évente a vonatkozó jogszabályok előírásai, illetve intézményi működési változások esetén felülvizsgálandó.

Záradék:

Jóváhagyta Mogyorósbánya Község Önkormányzata Képviselő – testülete 50/2025. (VI.25.) Ny.Kt. határozattal.

MELLÉKLETEK

1. számú melléklet: Szervezeti és Működési Szabályzat
2. számú melléklet: Házi rend
3. számú melléklet: Megállapodás

A MINIBÖLCSŐDE MŰKÖDÉSÉT MEGHATÁROZÓ JOGSZABÁLYOK, SZAKMAI ANYAGOK

- 1992. évi XXXIII. törvény a közalkalmazottak jogállásáról
- 257/2000 (XII.26.) Korm. Rendelet a közalkalmazottak jogállásáról szóló 1992. évi XXXIII. törvénynek a szociális, valamint a gyermekjóléti és gyermekvédelmi ágazatban történő végrehajtásáról
- 1997. évi XXXI. törvény a gyermekek védelméről és a gyámügyi igazgatásról
- 369/2013 (X.24.) kormányrendelet a szociális, gyermekjóléti és gyermekvédelmi szolgáltatók, intézmények és hálózatok hatósági nyilvántartásáról és ellenőrzéséről
- 15/1998. (IV.30.) NM rendelet a személyes gondoskodást nyújtó gyermekjóléti, gyermekvédelmi intézmények, valamint személyek szakmai feladatairól működésük feltételeiről
- 37/2014. (IV.30) EMMI rendelete a közétkeztetésre vonatkozó táplálkozás egészségügyi előírásokról
- 328/2011. (XII.29.) kormányrendelet a személyes gondoskodást nyújtó gyermekjóléti, gyermekvédelmi szakellátások térítési díjáról és az igénylésükhöz felhasználható bizonyítékokról
- 415/2015 (XII.23.) Korm. Rendelet a szociális, gyermekjóléti és gyermekvédelmi igénybevevői nyilvántartásról és az országos jelentési rendszerről
- 8/2000. (VIII.4.) SZCSM rendelet a személyes gondoskodást végző személyek adatainak működési nyilvántartásáról
- 9/2000. (VIII.4.) SZCSM rendelet a személyes gondoskodást végző személyek továbbképzéséről és a szociális szakvizsgáról
- 2012. évi I. törvény a munka törvénykönyvéről
- 1993. évi III. törvény A szociális igazgatásról és szociális ellátásokról
- 326/2013. (VIII.30.)Korm. rendelet a pedagógusok előmeneteli rendszeréről és a közalkalmazottak jogállásáról szóló 1992. évi XXXIII. törvény köznevelési intézményekben történő végrehajtásáról
- 253/1997. (XII.20.) Korm. rendelet az országos településrendezési és építési követelményekről
- 2018. évi XXXVIII. törvény az információs önrendelkezési jogról és az információszabadságról szóló 2011. évi CXII. törvénynek az Európai Unió adatvédelmi reformjával összefüggő módosításáról, valamint más kapcsolódó törvények módosításáról
- Nemzeti jogszabálytár
- A Bölcsődei nevelés-gondozás országos alapprogramja
- A Bölcsődei nevelés-gondozás szakmai szabályai